

Hverdag med øget beredskab

Afrapportering fra ekspertgruppen
om en langsigtet strategi for et
genåbnet Danmark

Nationaløkonomisk Forening

11. Oktober 2021



Formålet med ekspertgruppen

Målet med ekspertgruppens arbejde er overordnet set at anvise en håndtering af pandemien, så større nationale nedlukninger kan undgås

Ekspertgruppen består af:

Torben M. Andersen, Professor ved Institut for Økonomi, AU (formand)

Michael Svarer, Professor ved Institut for Økonomi, AU

Astrid Iversen, Professor ved Oxford Universitet, virologi og immunologi

Kåre Mølbak, Professor, KU, SSI

Jens Lundgren, Professor ved infektionsmedicinsk klinik, Rigshospitalet, KU

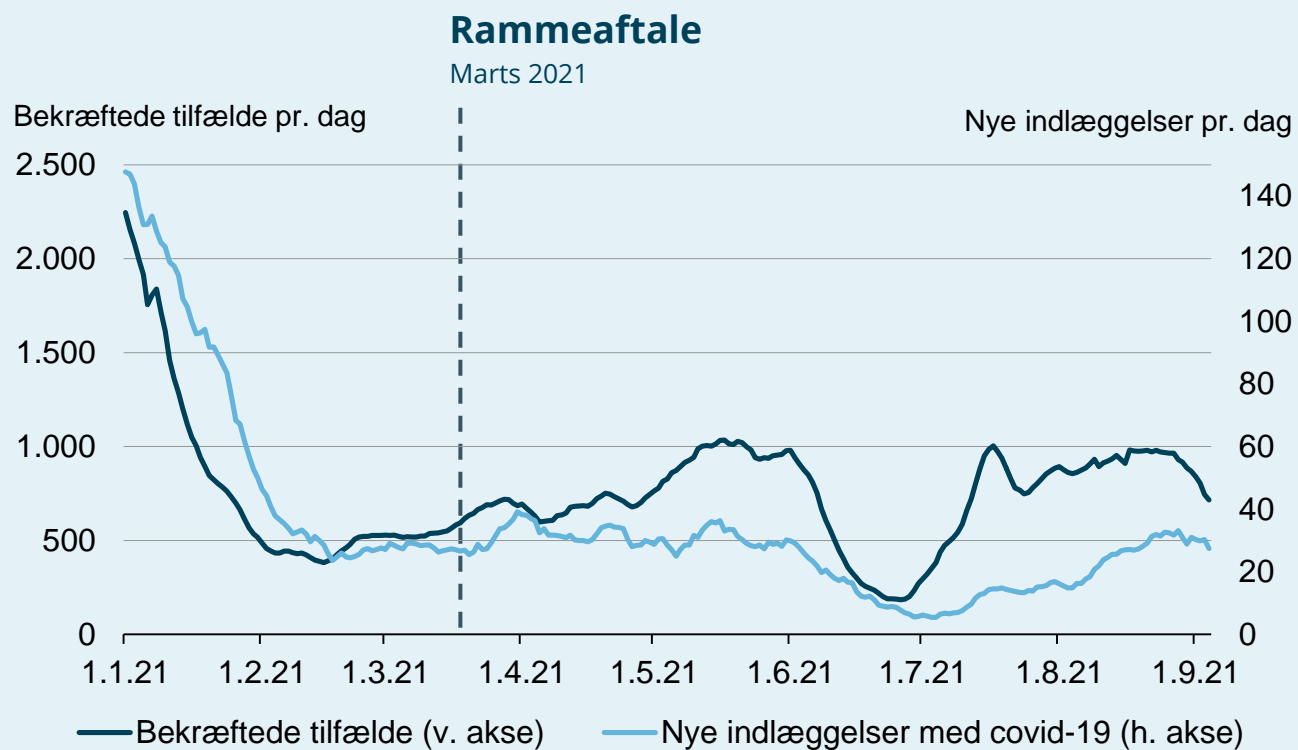
Ekspertgruppen har hertil modtaget faglige bidrag og drøftet med en række eksperter.

Ekspertgruppen har haft til opgave, at:

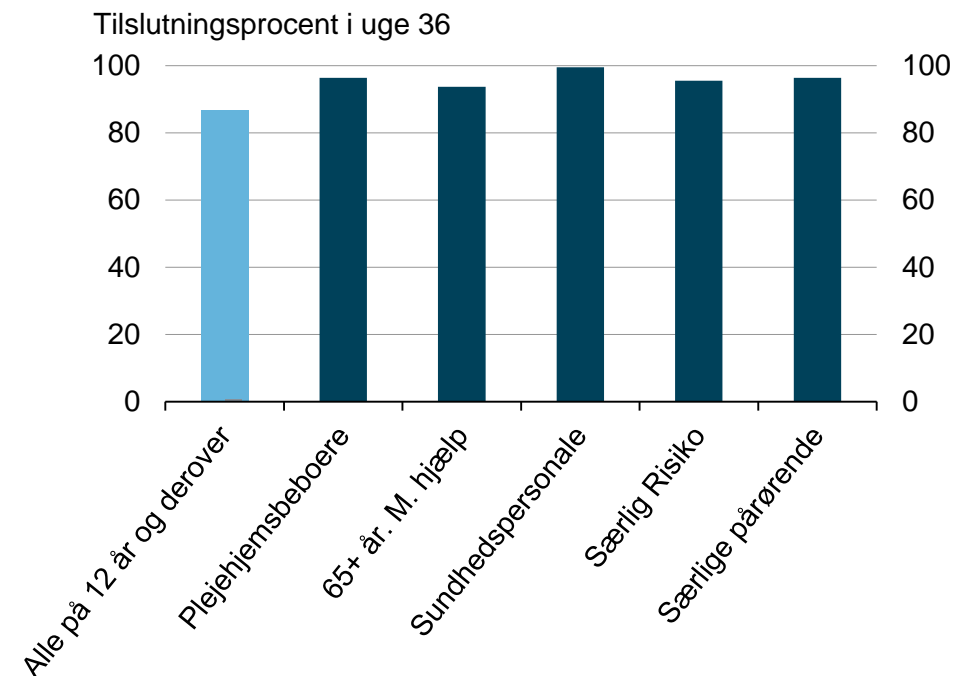
1. Sammenfatte den bedste, internationalt tilgængelige viden om epidemien
2. Afdække scenarier for epidemiens udvikling de kommende år
3. Afdække fokusområder for en langsigtet strategi
4. Belyse hvilke elementer og indsatser, der er relevante at kvalificere i forbindelse med håndtering de kommende år

Danmark er i ny fase af epidemien pga. vaccineudrulningen

I **marts 2021** kom Danmark ud af en periode med et betydeligt antal nye indlæggelser og påbegyndte en kontrolleret og gradvis genåbning af samfundet. I **september 2021** er situationen helt anderledes.

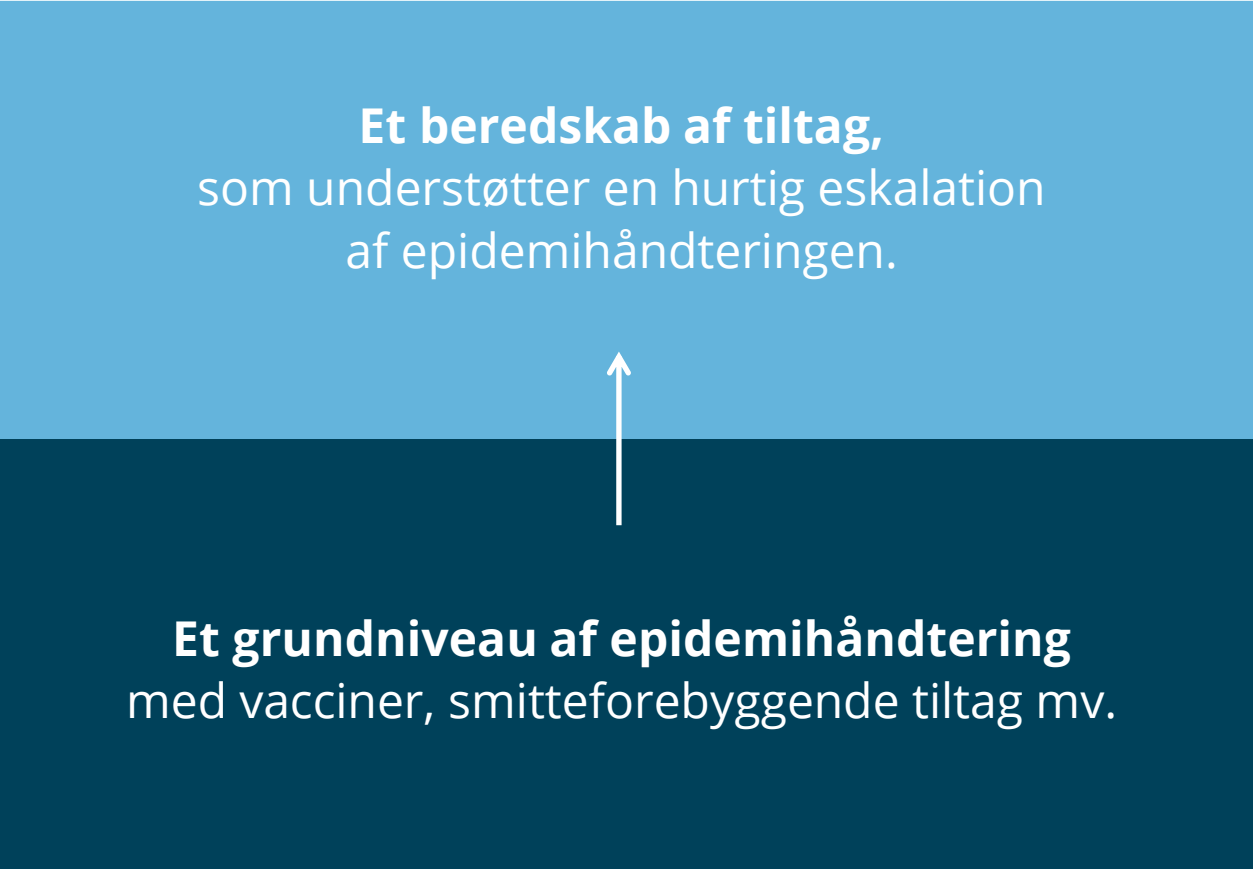


Vaccinetslutning



En hverdag med øget beredskab

Ekspertgruppen anbefaler, at man i Danmark anlægger en beredskabsstrategi. |



The diagram consists of two stacked rectangular boxes. The bottom box is dark blue and contains the text 'Et grundniveau af epidemihåndtering med vacciner, smitteforebyggende tiltag mv.'. The top box is a lighter blue and contains the text 'Et beredskab af tiltag, som understøtter en hurtig eskalation af epidemihåndteringen.'. A white arrow points upwards from the bottom box to the top box, indicating a progression or transition from the basic level to the preparedness level.

Et beredskab af tiltag,
som understøtter en hurtig eskalation
af epidemihåndteringen.

Et grundniveau af epidemihåndtering
med vacciner, smitteforebyggende tiltag mv.

Hvorfor en beredskabsstrategi?

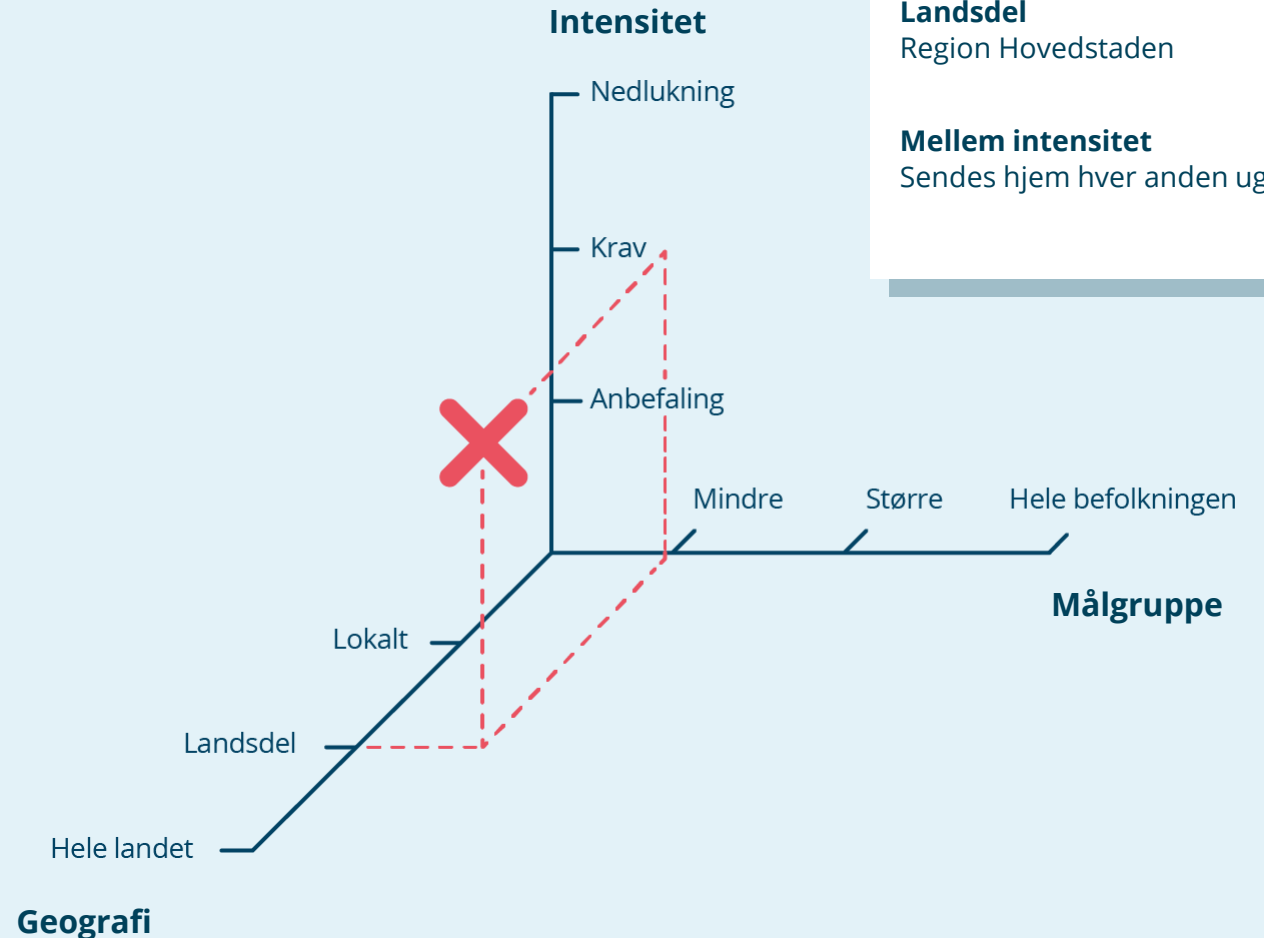
- Overvejende sandsynligt, at vi kan undgå nationale nedlukninger, indgribende restriktioner og et stort omfang af alvorlige sygdomsforløb med de rette, målrettede tiltag
- Grundniveau med en lav tiltagsbyrde, som er afstemt den epidemiologiske situation
- Beredskab, så epidemihåndteringen hurtigt kan eskaleres, hvis epidemien skifter stadie og bliver mere kritisk
- Erfaringer har vist, at epidemien hurtigt kan tage fart og udvikle sig uforudset

Centrale dilemmaer og eskalation som bærende princip

Dilemmaer i epidemihåndteringen

1. En effektiv og balanceret epidemihåndtering med lav tiltagsbyrde målt på en flerhed af hensyn
2. Hensynet til den enkeltes autonomi vs. hensynet til det fælles bedste
3. Hensynet til at handle rettidigt vs. hensynet til at sikre forudsigelighed i tiltag
4. Hensynet til at handle rettidigt vs. hensynet til at handle evidensbaseret

Eskalation tilpasses den epidemiologiske situation



EKSEMPEL

Mindre målgruppe
Skolebørn i 0-4. klasse

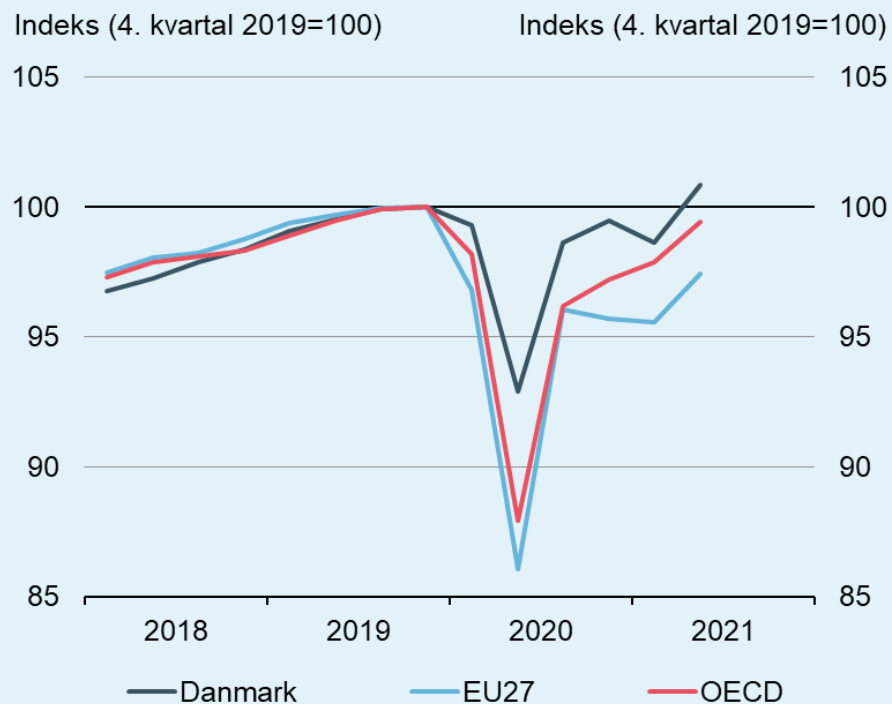
Landsdel
Region Hovedstaden

Mellem intensitet
Sendes hjem hver anden uge

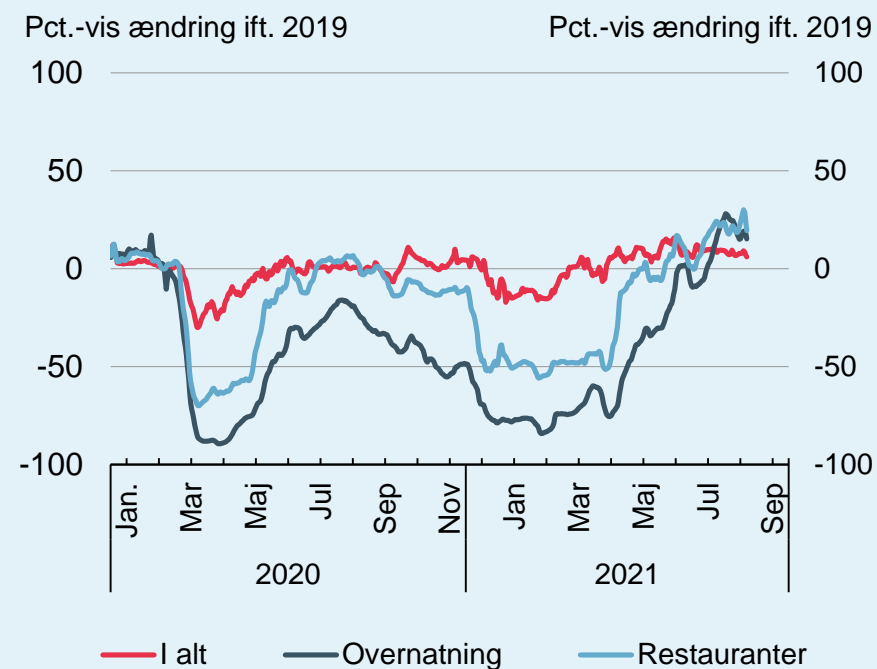
Store samfundsøkonomiske virkninger af coronavirus

Danmark kom bedre igennem krisen end mange andre lande, og aktiviteten er nu højere end før pandemien. Aktiviteten har været påvirket meget forskelligt på tværs af brancher.

Udviklingen i BNP



Dankortomsætning



Den fremadrettede indsats kan trække på erfaringer

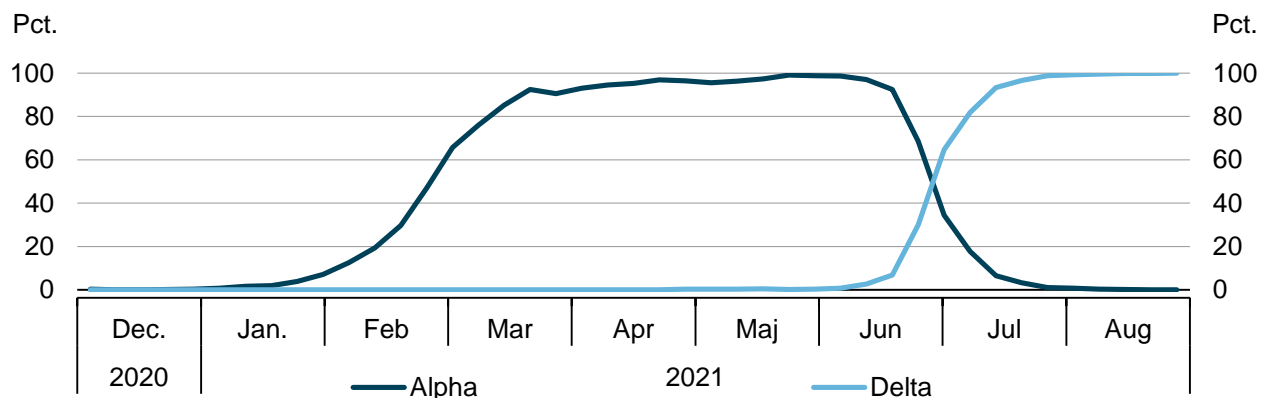
I løbet af pandemien er der gjort en række erfaringer om effekterne af den førte politik og adfærdsresponseser.

Nogle læringspunkter

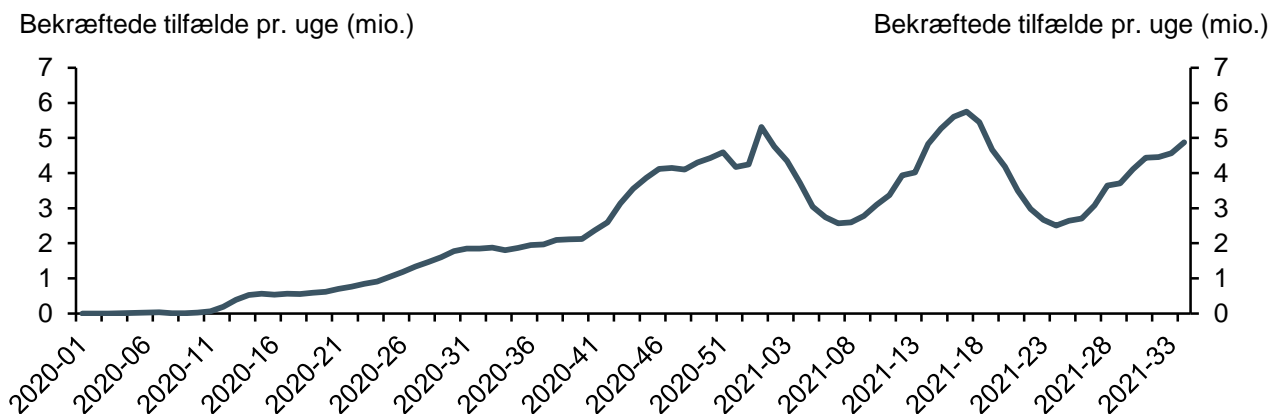
- Afvejning mellem økonomi og sundhed er kompleks. Ikke nødvendigvis en modsætning, da større smitte også skader økonomien
- Adfærdsresponseser og restriktioner virker – tidlig intervention er vigtig og kan reducere behovet for strammere og længerevarende tiltag
- Høj grad af digitalisering muliggør hjemmearbejde og online handel og reducerer produktionstab
- Lokale tiltag kan være effektive og har begrænsede økonomiske omkostninger for samfundet som helhed

Vi kommer til at leve med Delta - og nye virusvarianter

Bekræftede tilfælde fordelt på alfa- og deltavarianten



Ugentlige bekræftede tilfælde på verdensplan



Andre smitsomme luftvejssygdomme kan blive en udfordring til vinter

- Lav forekomst af smitsomme luftvejsinfektioner i det seneste 1½ år har reduceret graden af beskyttende immunitet over for disse sygdomme
- Normalt fører øvrige smitsomme luftvejsinfektioner til en væsentlig sygehusbelastning typisk i januar-marts

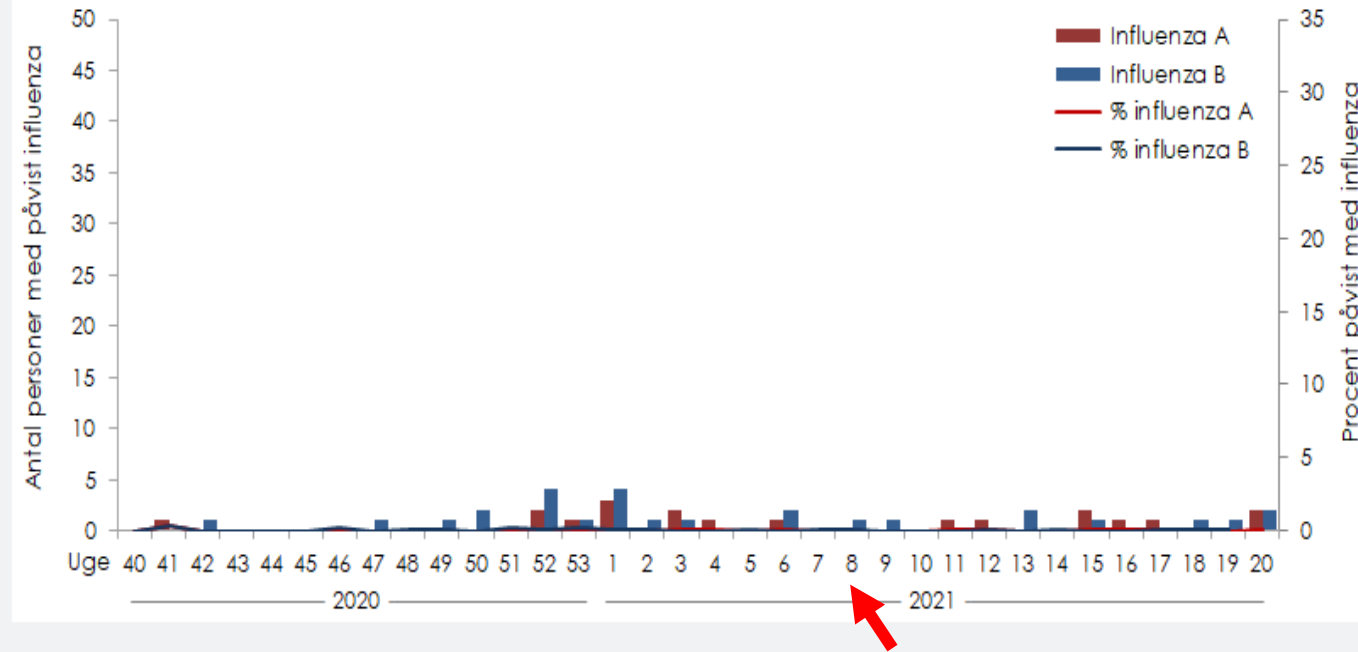
Laboratoriepåviste tilfælde af influenza i 2020/21 og tidligere

Udfordring:
1. Ingen naturlig immunitetsopbygning siden marts 2020

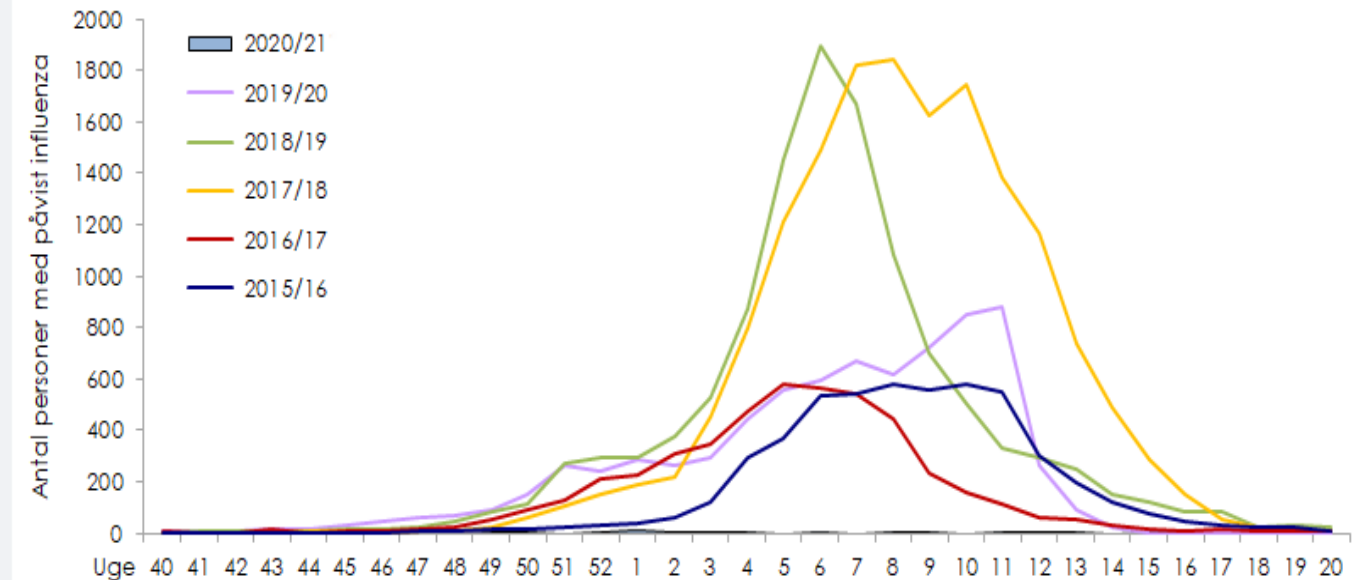
2. ingen virus til at formere hvilke typer der sandsynligvis bliver årsag til næste udbrud; beslutning om vaccine sammensætning blev taget ultimo Feb 2021

<https://www.ssi.dk/sygdomme-beredskab-og-forskning/sygdomsovervaagning/i/influenza-ugens-opgoerelse>

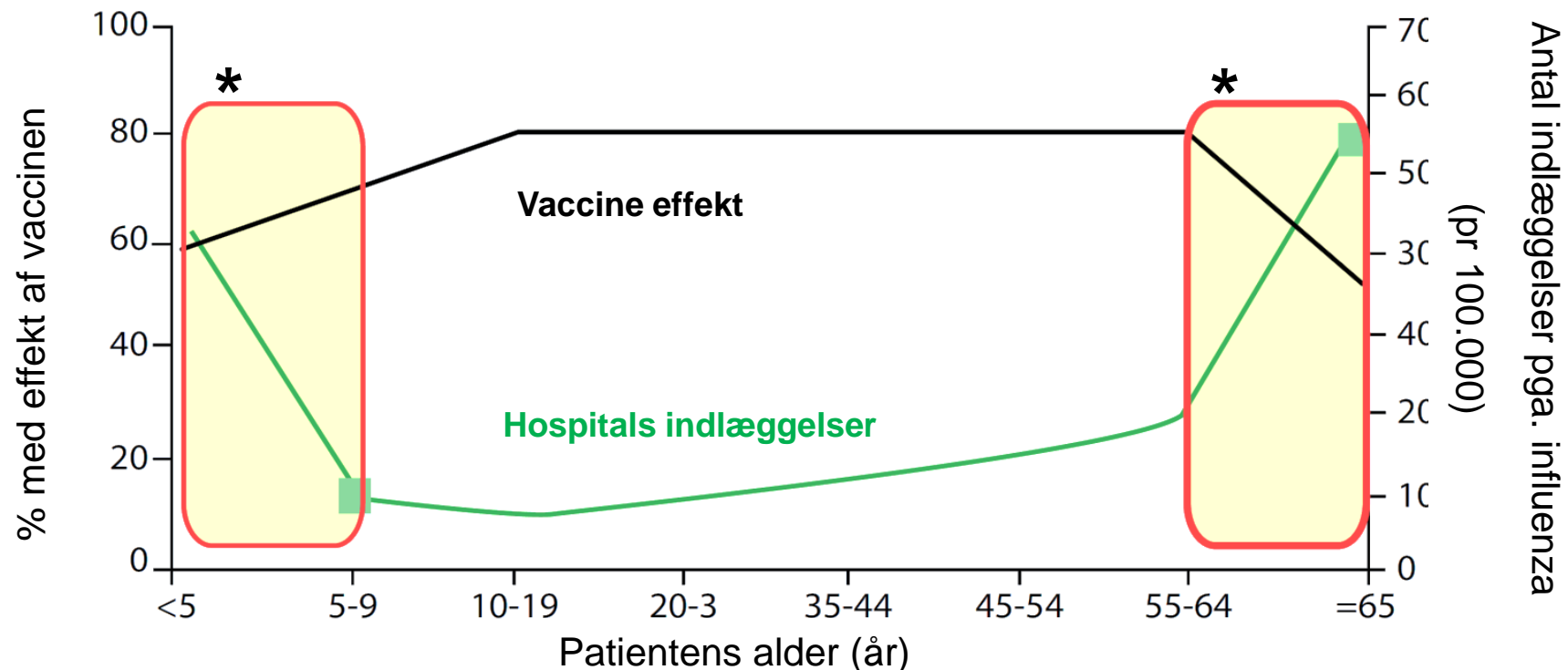
Laboratoriepåvist influenza A og B samt procent påvist med influenza blandt testede personer



Laboratoriepåvist influenza i denne sæson sammenholdt med de fem forrige sæsoner



Patienter i højst risiko for kompliceret influenza har mindst virkning af vaccinationen*



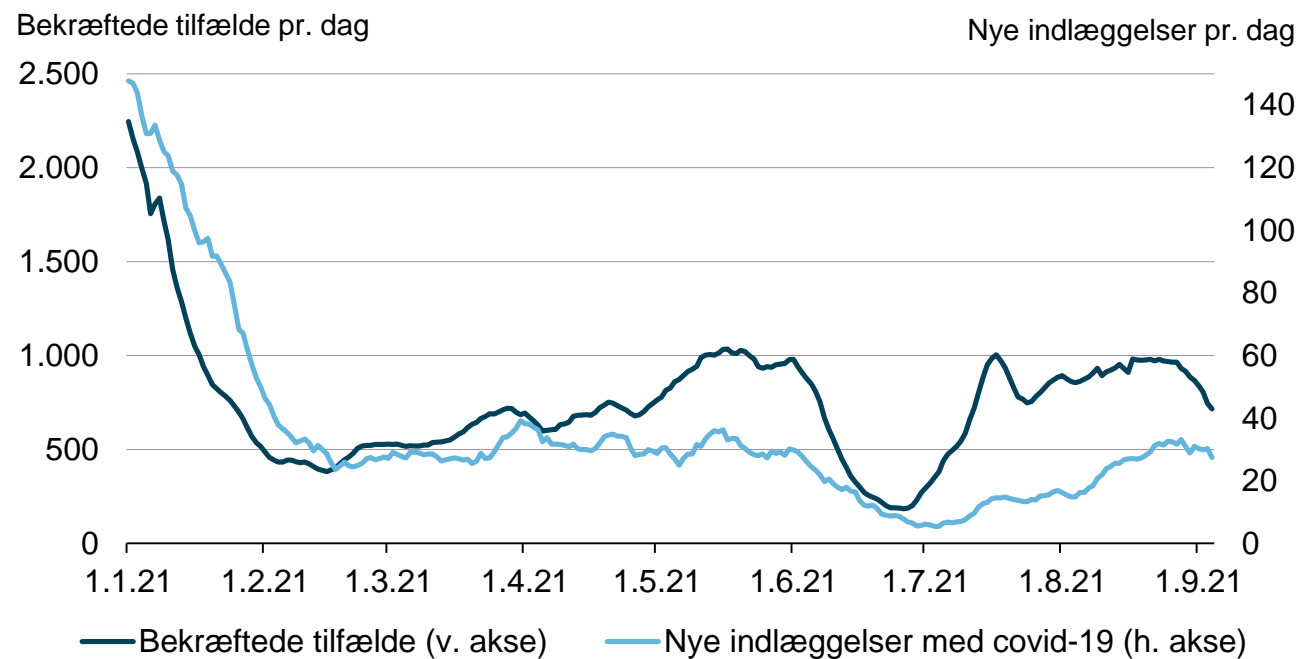
Vaccinens virkning (beskyttende antistoffer)

- Titer-stigning starter efter ca. 2 uger
- Topper efter 4-6 uger

*: Gælder også immundefekte (uanset alder)

Daglige smittetal er blevet mindre interessante – vi skal overvåge flere og nye indikatorer

Sammenhængen mellem bekræftede tilfælde og indlæggelse er ikke så stærk mere, og nye faktorer kan blive afgørende for epidemiens udvikling. Derfor skal vi følge epidemien på andre og flere indikatorer.



Centrale indikatorer for epidemiens udvikling

- Antallet af indlæggelser, indlæggelser på intensiv samt dødsfald med covid-19: Indikator på sygehusbelastningen og for aftagende vaccineeffektivitet
- Drastiske stigninger i antallet af nye bekræftede tilfælde i befolkningen, eller blandt ældre og andre sårbare grupper: Indikator på aftagende vaccineeffektivitet og evt. nye mere smitsomme varianter
- Antallet og alvorligheden af gennembrudsinfektioner: Indikator for aftagende vaccineeffektivitet eller for lav vaccineeffektivitet i bestemte grupper
- Nye bekymrende varianter på globalt plan og særligt import til Danmark

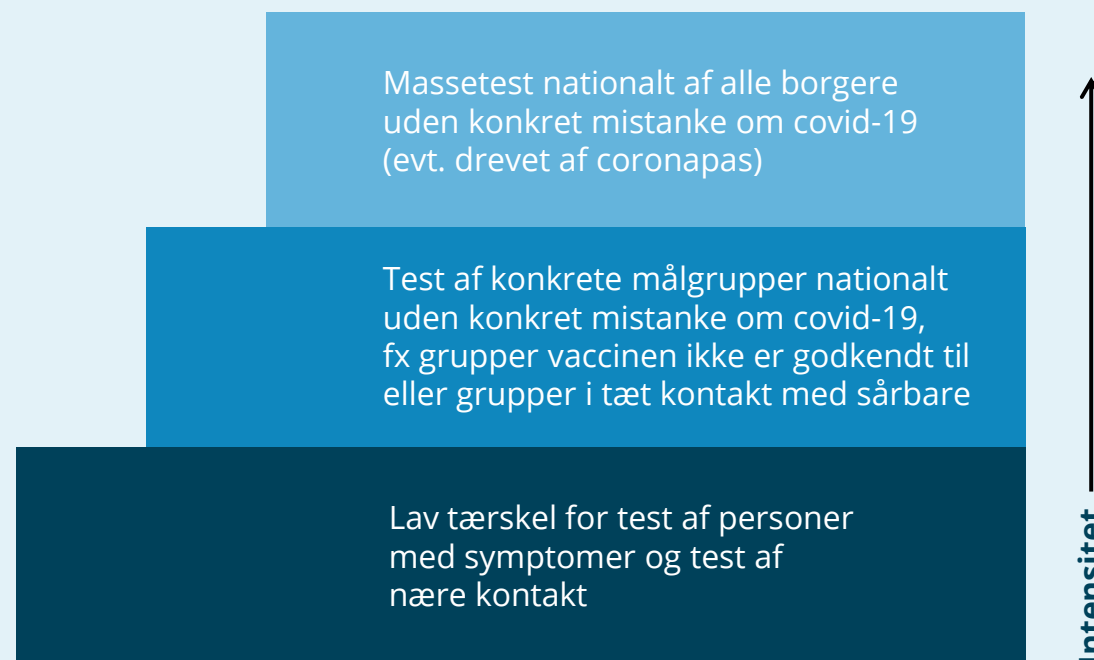
Grundniveau og beredskab

Ekspertgruppen har opstillet en række konkrete anbefalinger om tiltag. Tiltagene er en del af grundniveauet og har eskalationsmuligheder, som er en del af beredskabet til at understøtte en hurtig reaktion.

Godt 80 anbefalinger inden for 8 kategorier



Eksempel på eskalation af epidemihåndteringen via en styrket testindsats



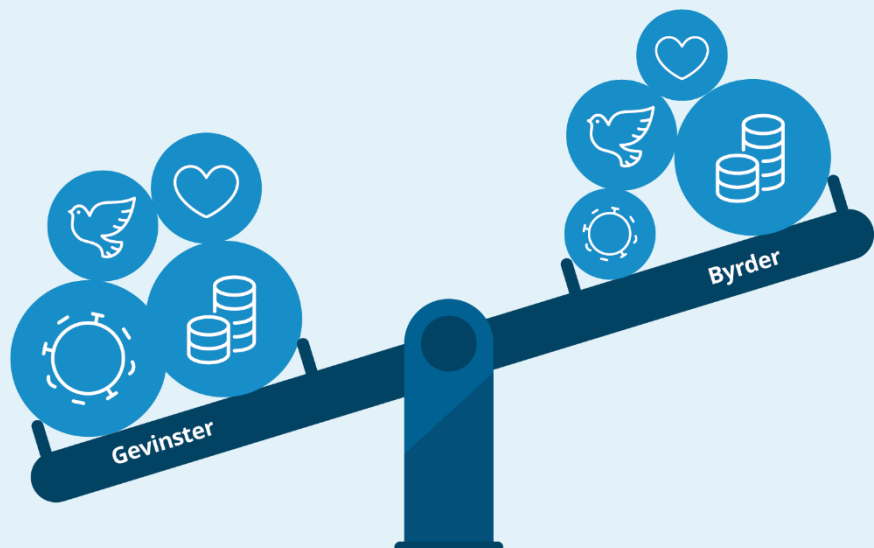
Beredskabsstrategien skal hvile på en afvejning af hensyn

Tiltag i epidemihåndteringen skal balancere ud fra tiltagets positive effekter (tiltagsgevinst) og negative effekter (tiltagsbyrde) målt på hensyn om epidemikontrol, samfundsøkonomi, trivsel og folkesundhed samt frihed.

EKSEMPEL

Massetestning før vacciner

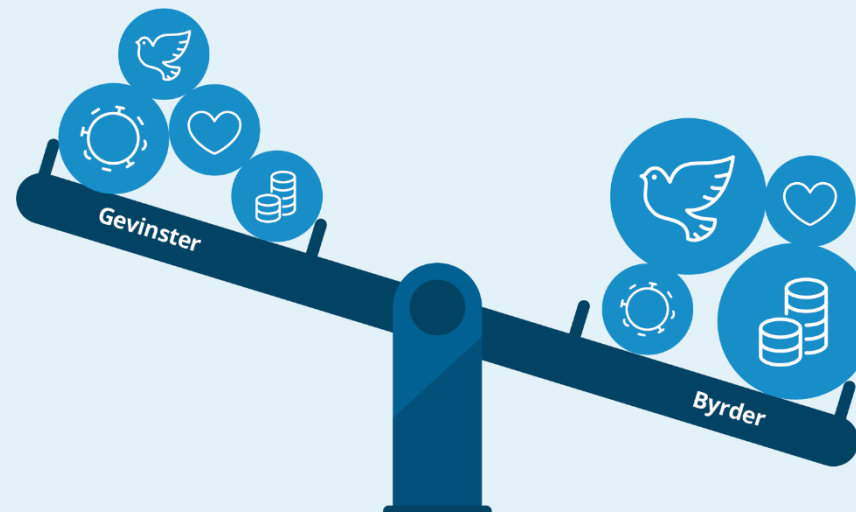
Gevinster vejer tungest



EKSEMPEL

Massetestning efter vacciner

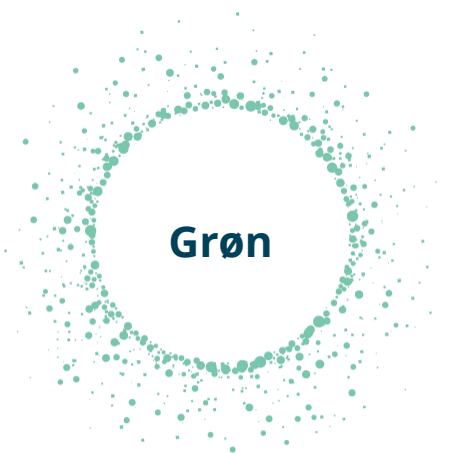
Byrder vejer tungest



-  Epidemikontrol
-  Samfundsøkonomi
-  Trivsel og folkesundhed
-  Frihed

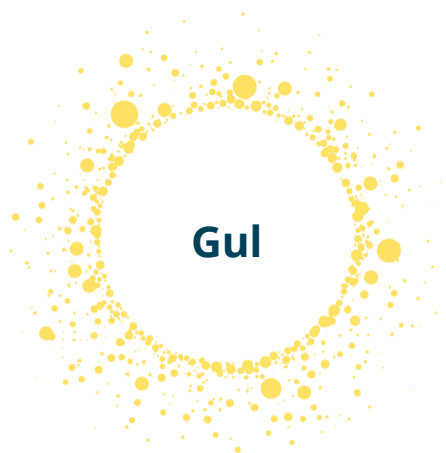
Stadier for epidemiens udvikling

Epidemien kan optræde i tre stadier med varierende grad af belastning af sygehusvæsenet og konsekvenser af smittespredning for samfundet.



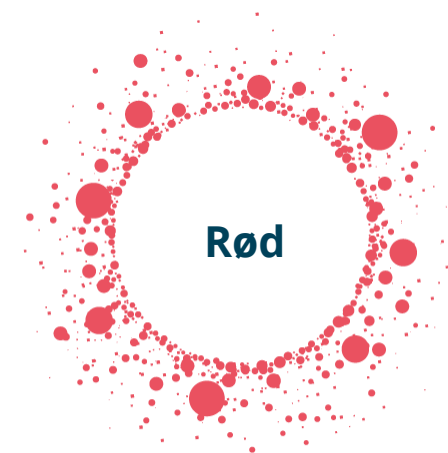
Grøn

Lavt niveau af indlæggelser og ingen betydelige konsekvenser af smittespredning for samfundet



Gul

Nogen grad af indlæggelser og smittespredning, der påvirker samfundet i nogen grad



Rød

Høj grad af indlæggelser og smittespredning, der påvirker samfundet i alvorlig grad

Strategien ud over de 2-3 år kan ikke med rimelighed formuleres på nuværende tidspunkt

Drivere for epidemiens udvikling

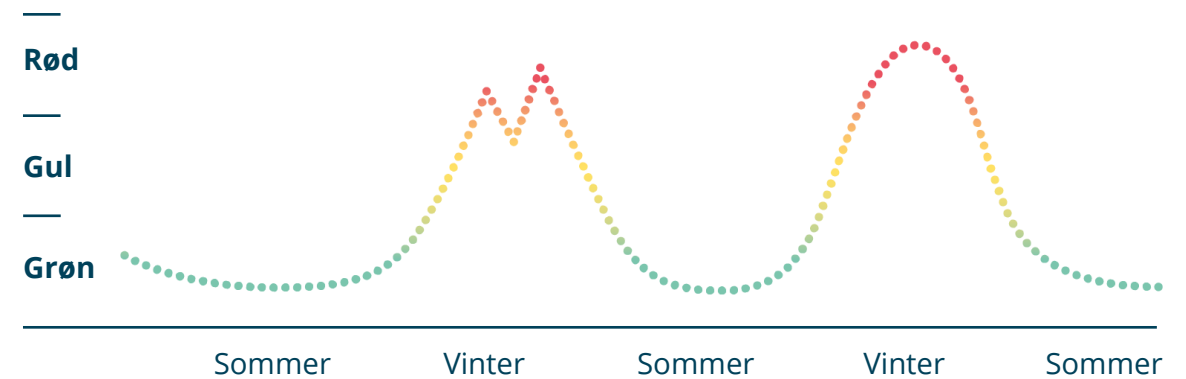
Ekspertgruppen opstiller en forståelsesramme for epidemiens udvikling med fem drivere, tre stadier og udviklingsforløb, som er en sekvens af stadier.

En ændring i én eller flere af driverne kan give et skift i epidemiens stadie. Hertil kommer effekten af epidemihåndteringen.

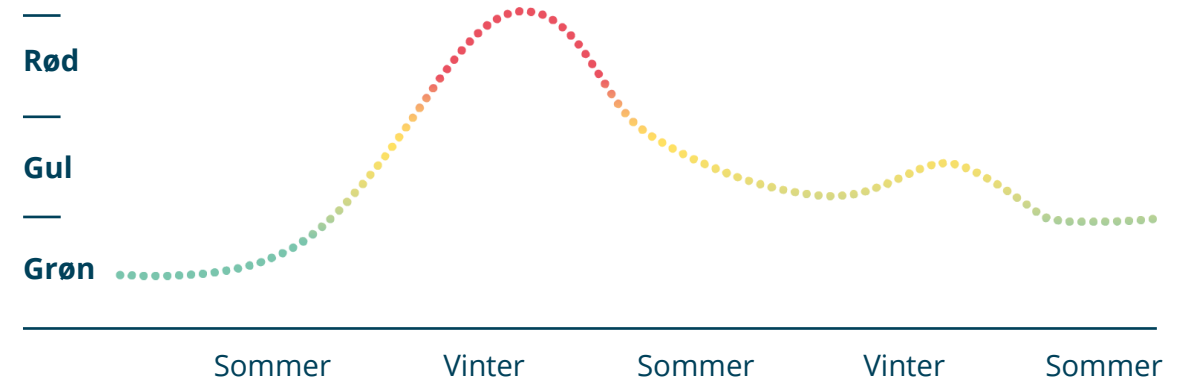
Drivere

- Adfærd
- Sæson
- Vaccinationsdækning
- Vaccinationseffektivitet
- International udvikling og nye varianter

Eksempel på sæsoneffekt – stadierne skifter om vinteren



Eksempel på ny bekymrende variant – stadierne skifter ved en ny bekymrende virusvariant



En hverdag med øget beredskab

Danmark står nu i en helt anden og bedre situation end tidligere under pandemien.

Pandemien har vist sig at tage uforudsete sving, og vi må være forberedte, hvis situationen skulle forværres.

- Epidemiovervågning: Store krav til løbende overvågning, dataindsamling og bearbejdning
- Der kommer løbende ny viden og ny teknologi. Vigtigt at tilpasse epidemihåndteringen hertil
- Vigtigt med en målrettet og tidlig indsats for at forhindre udbredt smittespredning
 - Gavnligt for både samfundsøkonomien, trivsel og folkesundhed samt individuel frihed
 - Afgørende for at undgå større nationale nedlukninger, hvis situationen forværres
- Store krav til kommunikation og beslutningsstrukturen